



portafolio

3D
MAX

V
RAY

presentación

Mi nombre es Juan David Velandia Reyes, Soy una persona con una fascinación por el espacio, la representación del mismo y la comunicación. En este portafolio me dedicare a la representación del espacio realista de proyectos en los que he participado. Algunos con carácter educativo y otros profesionales.

Parafraseando la introducción de una canción de losPetitfellas **“si, como no. Eso que el mundo está hecho de átomos. ...El mundo está hecho de historias”**. El espacio no solo posee 3 dimensiones, sino innumerables y por lo general las más significativas son aquellas que no se pueden tomar medida entretejiendo historias únicas para cada hecho arquitectónico y su contexto.

Estas historias espaciales poseen fibras de contacto, aproximación, significado y simbolismo son las que llenan de contenido a las 3 dimensiones físicas y la representación debe lograr integrarlas en su panel de recursos comunicativos para impactar al receptor en un dialogo.

Busco comunicar historias relevantes para alguien con imágenes, al punto que cada receptor decida ser el protagonista de la historia.

learn V-ray

Learn v-ray es una academia que reúne a los mejores exponentes del mercado de la visualización, dentro de los cuales podemos encontrar a Ciro Sannino y Aldo García para ofrecer un curso presencial o virtual de V-ray. Esta academia cuenta con el aval de CHAOS GROUP y CGWORLD ofrece un acercamiento cada vez más aceptado por los artistas digitales que es conocido como el 5SRW.

Tomando las iniciales de forma literal encontramos “5 steps for real world”, literalmente traduce al español “5 paso para el mundo real” y en esencia se divide el diseño de una imagen en 5 pasos: 1.Encuadre, 2.Balance de luces, 3.Materiales, 4.Render final y 5.Postproduccion. La implementación de esta metodología basada en datos del mundo real nos permite dominar el resultado de la representación en su carácter técnico.

Como resultado de mi interés al terminar la carrera por comunicar mis ideas arquitectónicas a diferente tipos de persona tome el curso de manera online y los resultados del curso los verán en las siguientes páginas.

blue villa

Este ejercicio se plantea como una relación entre el interior y el exterior en donde a partir de la luz de deben destacar las características arquitectónicas y a su vez deben tener protagonismo cada una.

En diseño de iluminación se plantea un contraste cromático, con luz fría global en el exterior y luces cálidas en el interior. Se plantea este contraste cromático para hacer la escena más atractiva y junto a un encuadre a un punto de fuga que aprovecha las características espaciales.



loft paris

El ejercicio se plantea como una contraposición al blue villa en donde mantenemos la relación interior-exterior pero el punto de vista cambia y ahora el protagonista es el interior. Al cambiar el punto de vista la narrativa de la imagen es otra ahora prima el interior y el exterior es un telón fondo.

La narrativa de la iluminación es simple dar a conocer la mayor cantidad de detalles del interior y el exterior sin competir. Además se agrega un factor de material con las sillas en vidrio una tras otra en donde el comportamiento de la luz cambia y se debe lograr el balance entre el tiempo del render y un resultado real.



backyard

Volvemos a buscar una relación interior exterior, pero en otras condiciones. Buscamos el efecto “Golden light” o luz dorada en el poniente, que nos enfrenta además a zona de gran contraste en las sombras que produce. Adicionalmente se debe destacar el interior con luces internas para agregar detalle y profundidad a la escena.

Los detalles de los materiales deben estar equilibrados para afrontar las condiciones de gran contraste sin perder definición. Se complementa con materiales textiles de comportamiento complejo como lo es el terciopelo en los pufs.



70's style

El ejercicio plantea buscar un look polaroid de los años 70's con post producción a través de varias técnicas que reproducen las características fotográficas y un juego con la profundidad de campo en donde nos permite lograr comprender el comportamiento de la cámara virtual. Dotando de más argumento propositivos que pueden ser usados en algún momento en una narrativa audiovisual.



villa t

Villa t es un ejercicio recopilatorio en donde se conjugan la totalidad de técnicas tanto de producción y posproducción con el fin de plantear un escenario narrativo dramático. Este dramatismo se logra con altos contraste y una narrativa de iluminación muy escenográfica que busca destacar al punto de exacerbar las características arquitectónicas del edificio.



4X4 TADOANDO

Es un ejercicio recopilatorio igual que villa T. Que Busca tener una narrativa mas fuerte en el interior.



espacio interior

Espacio interior es una empresa que tiene 7 años de creación y experiencia en diseño interior y arquitectura. Fue mi primera experiencia laboral en Medellín después de obtener mi especialización en la UPB. El nicho de fuerte de la empresa es el interiorismo de vivienda de alta gama pero eventualmente desarrollan proyecto comerciales y de oficinas.

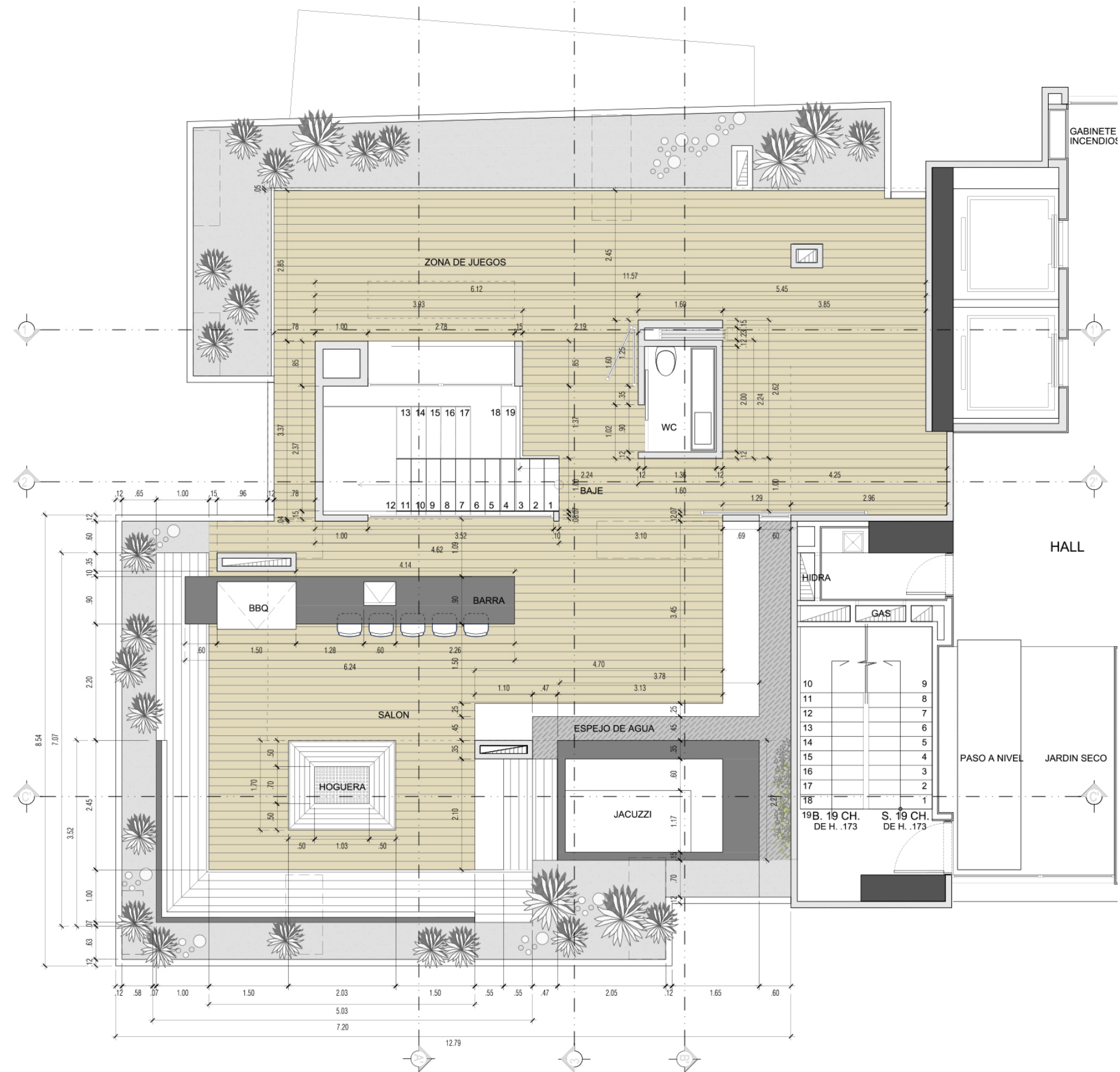
Bajo la tutela del Arquitecto Mauricio Valencia jefe de diseño y propietario de la empresa, me desempeñe como arquitecto diseñador. Nos involucrábamos en todas las etapas desde diseño, visualización, planeación, presupuesto y construcción. El periodo con la empresa fue de noviembre de 2015 a noviembre de 2016.

Para este portafolio enfatizare en los proyectos donde directamente entube involucrado y aun más donde realice de manera directa las visualizaciones. La única observación es que estas visualizaciones son cuentan con la misma cantidad de horas de trabajo debido a las fechas de entrega.

terraza

La intención del propietario es anexar a este pent-house del proyecto La Foret una terraza, la cual está sobre el mismo. Esto plantea dos escenarios el primero el diseño de la terraza, y segundo el diseño de una conexión entre primer piso y la terraza por medio de una escalera.

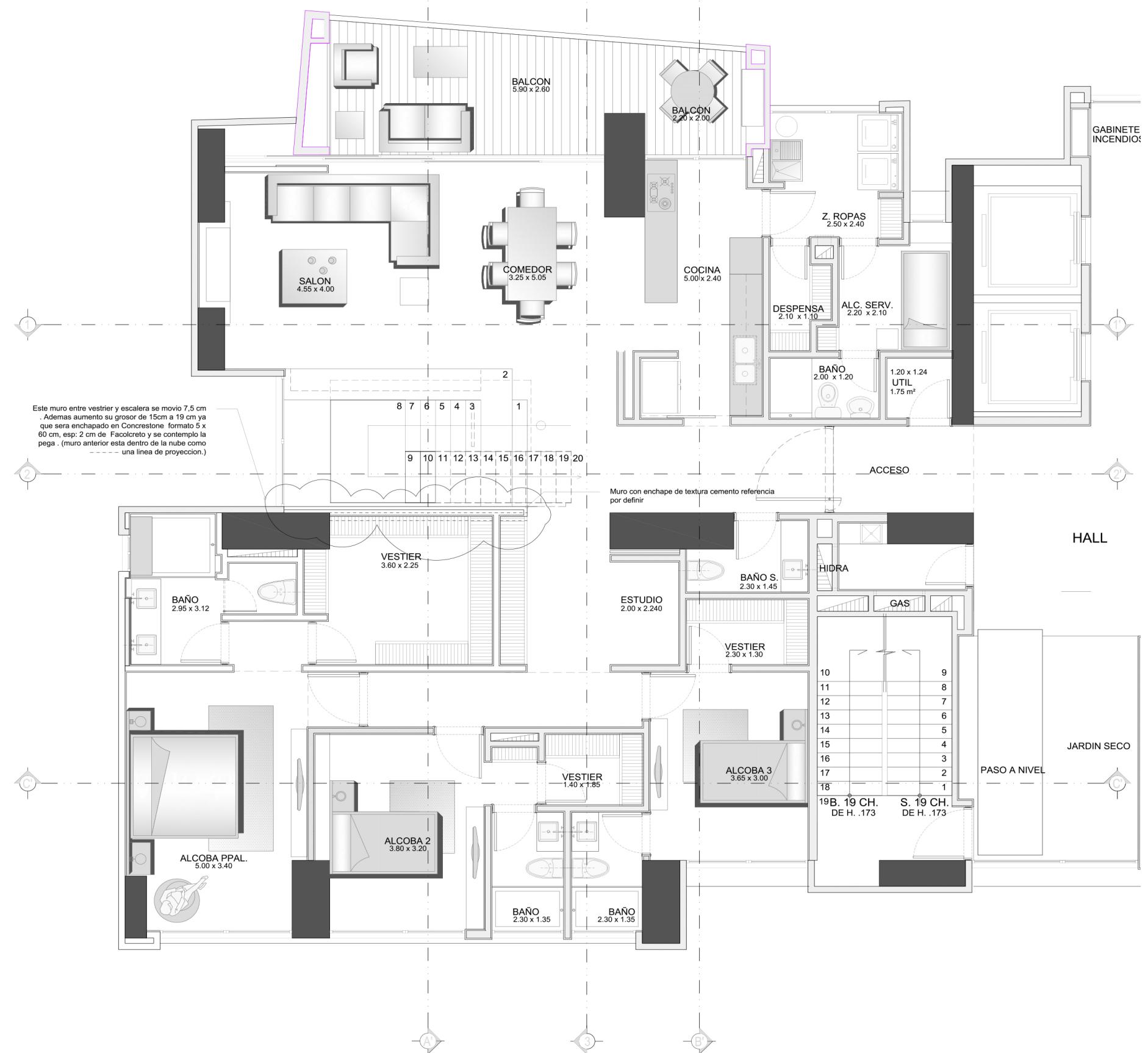
La terraza busca ser un centro de entretenimiento con una relación con la gran visual debido a su ubicación. El programa consta de ubicar una zona de bbq con una pequeña cocina que funcione como barra, zona de jacuzzi y una zona de estar. Durante el desarrollo se logró configurar la propuesta se anexo un muro verde y una fogata.



escalera

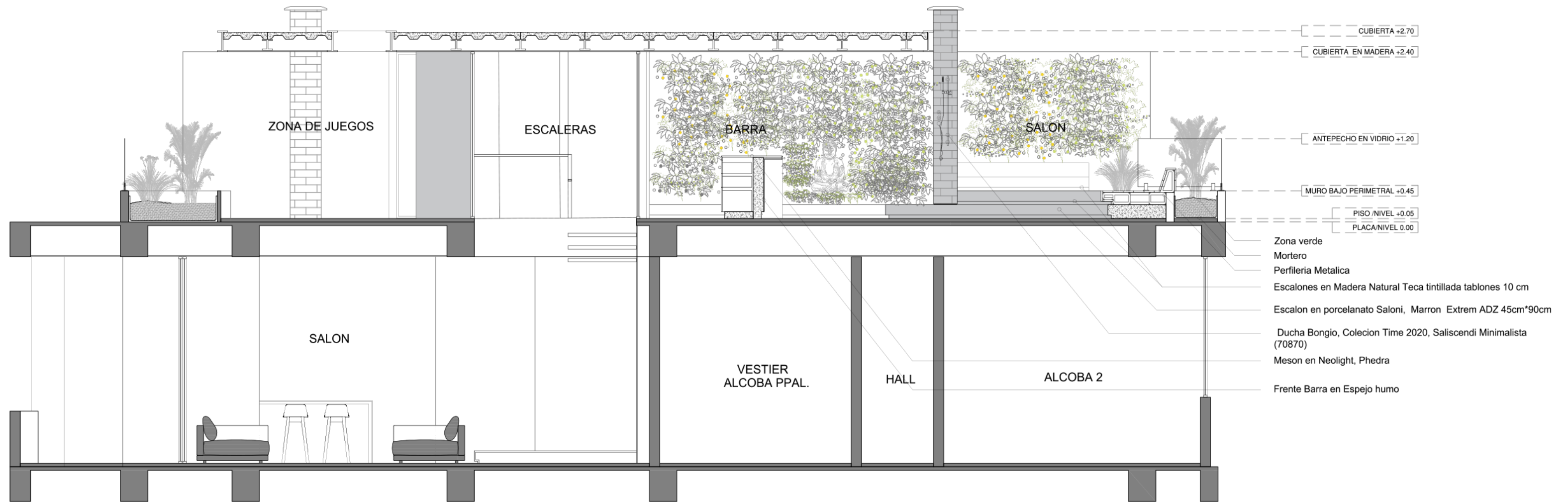
La escalera no solo debe ser un elemento de conexión entre los dos pisos, sino un elemento que debido a la ubicación que es cerca de la sala debe integrarse a ella directamente. No solo como un elemento más de la propuesta sino como un protagonista.

Bajo estas premisas se buscó diseñar una escalera ligera, con una base que permitiera demarcar el espacio que ocupa y darle importancia. El cual a su vez se transforma en una jardinera y una banca. Este sofá se complementa con cojines para la comodidad y bajo los pies se ubican cajones como lugar de almacenamiento.



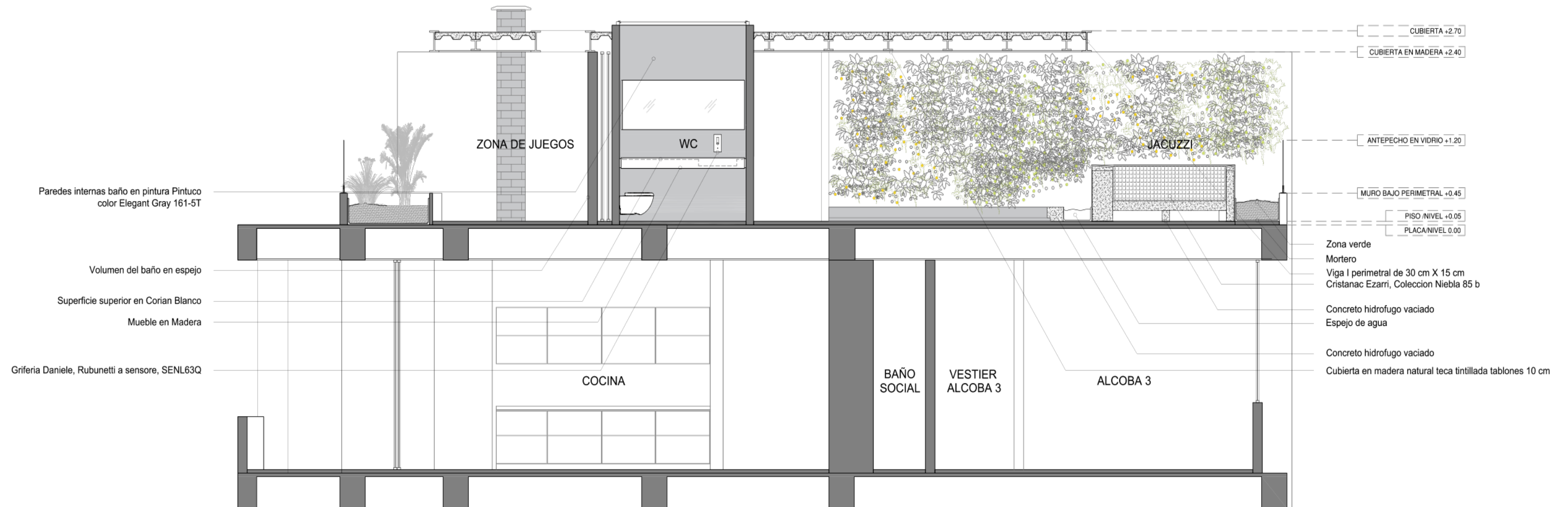
laforet

CORTE GENERAL A-A'



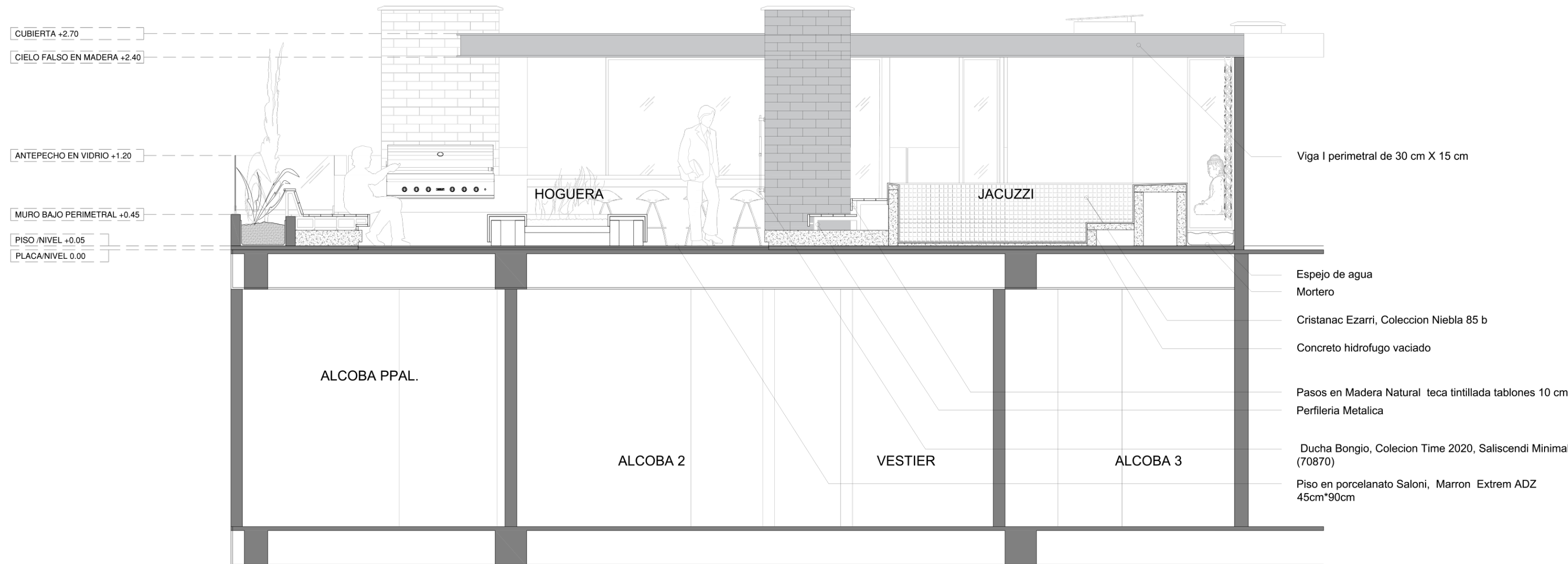
laforet

CORTE B-B' TERRAZA



laforet

CORTE C-C' TERRAZA

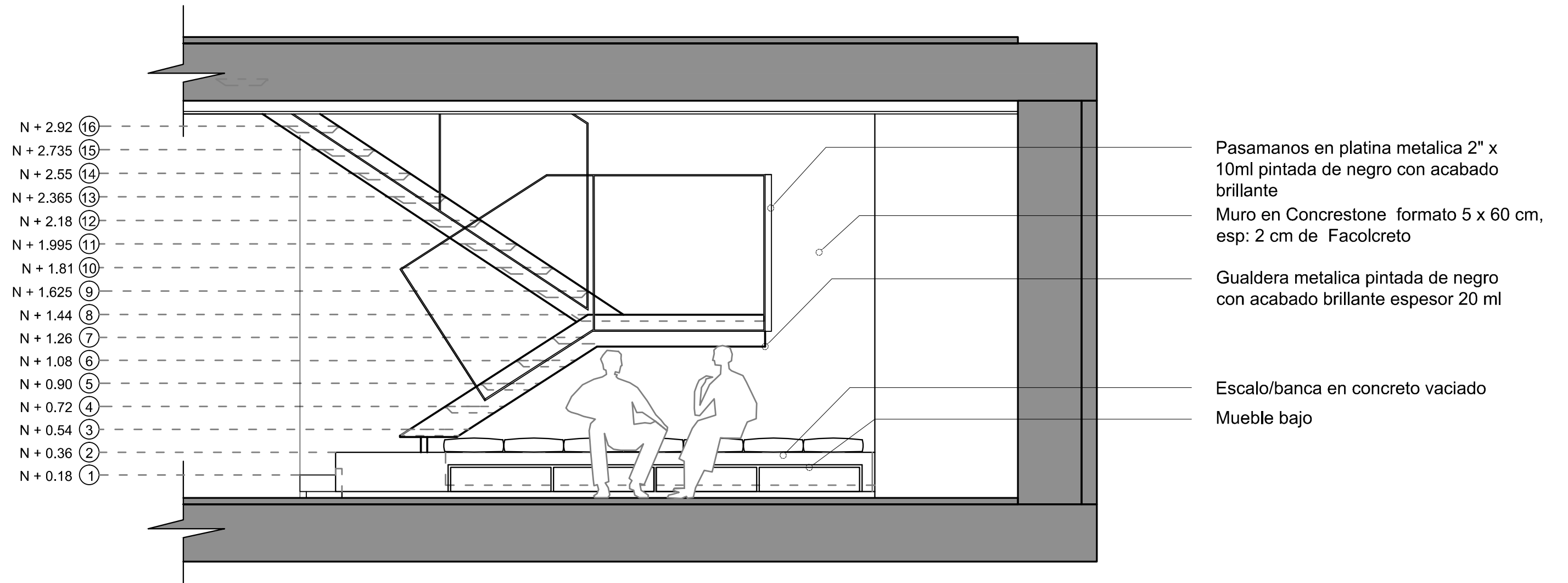








CORTE DETALLE ESCALERA 1-1'



CORTE DETALLE ESCALERA 2-2'

